



**Un projecte obert participatiu de
regeneració del paratge natural
d'El Surar**

Coordinat pels Ajuntaments de Pinet i Llutxent

Setembre del 2018



1.-INTRODUCCIÓ

2.-ANÀLISI DE LA SITUACIÓ

3.-OBJECTIUS

4.-PROPOSTES D'ACTUACIÓ ADAPTADES A DIFERENTS ÀMBITS DE TREBALL

5.-PARTICIPANTS

1.-INTRODUCCIÓ



El Paratge Natural Municipal “El Surar” amaga un paisatge únic a la Vall d’Albaida gràcies a les seues característiques edafològiques i climàtiques. El bosc de sureres més meridional de la Comunitat Valenciana i està situat en els termes municipals de Llutxent i Pinet. Constituït per una sèrie de bosquets oberts que són les restes de boscos antics més estesos i presentava la peculiaritat que, a diferència dels que s’ubiquen més al nord del nostre territori, aquest habita sobre sòls evolucionats a partir de substrats calcaris. Les seues característiques especials li proporcionen la capacitat d’acollir un bosc de sureres centenàries (*Quercus suber*). A més es troba dins de la catalogació com a Lloc d’especial Interès Comunitari (LIC), acull dos microreserves de flora, diferents espècies de fauna protegides i flora endèmica. Aquestes característiques les confereix l’abundància de pluges en la zona que descalcifiquen el sòl, creant ambients àcids tot i que es troba en una àrea de roca calcària. Les pluges a més d’afavorir la descalcificació del sòl ajuden a abastir una bassa d’aigua. Aquesta bassa crea un hàbitat al paratge on es poden trobar diferents espècies d’amfibis com són el Totil, Granota comuna, Gripauet.

El Surar està inclòs en la Proposta de Llocs d’Interès Comunitari (LIC) i també inclou les microreserves de flora anomenades Pla de la Junquera i els Miradors.

A tot aquest indubtable interès científic cal afegir un indubtable atractiu turístic puix que el paratge se situa en l’àmbit de la serra de Marxuquera, a la capçalera d’una

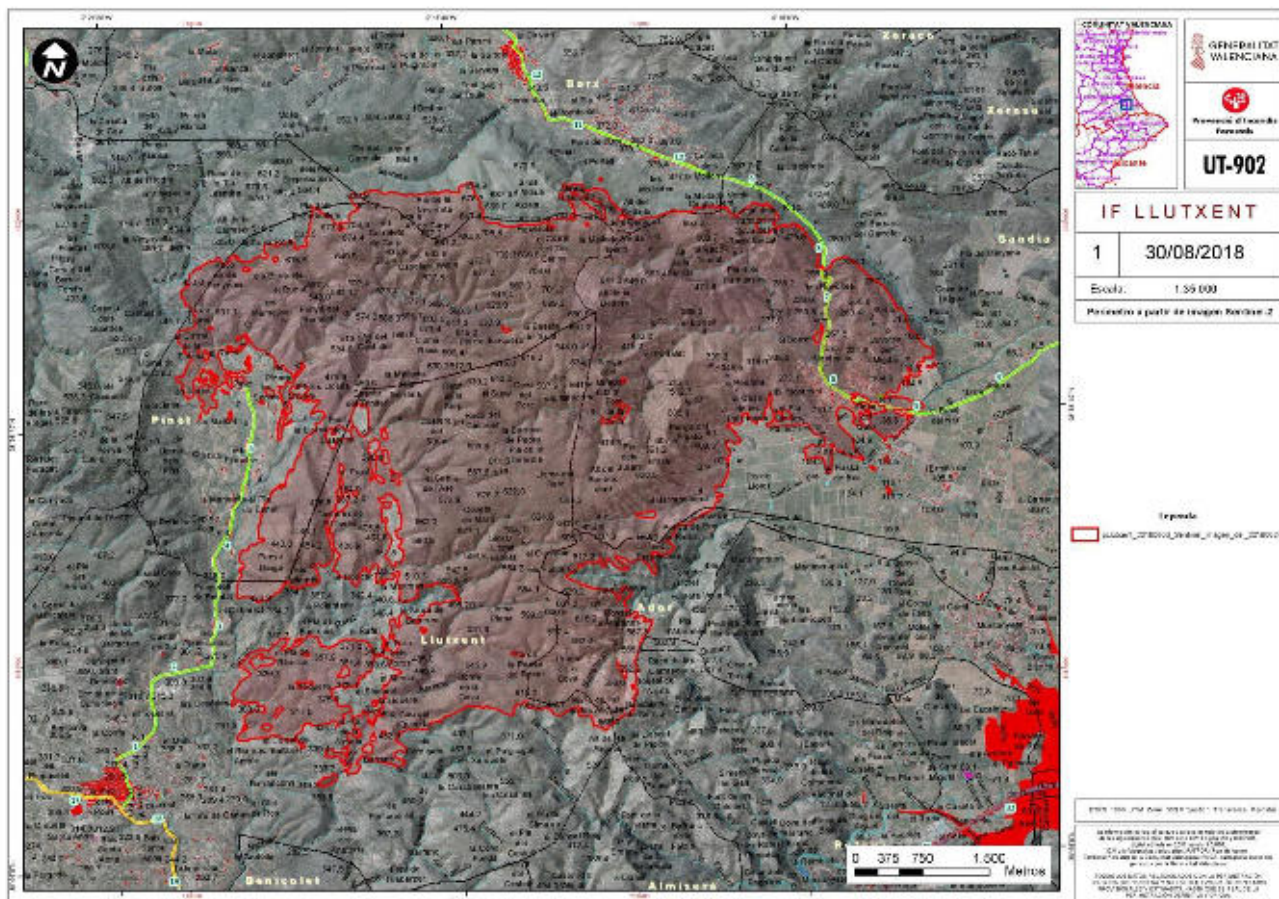
sèrie de barrancs confluents en el riu Pinet i ofereix boniques panoràmiques de muntanyes elevades i profunds barrancs. Una visita molt recomanable als aficionats a l'excursionisme i als amants de la natura. Malauradament l'incendi iniciat el 8 d'agost ha cremat aquest paratge. Fou un incendi devastador considerat de gran magnitud. Segons es cataloga en el següent document.

¹ *L'Estadística General d'Incendis Forestals del Ministeri d'Agricultura, Pesca, Alimentació i Medi ambient distingeix els següents tipus segons l'extensió de sòl afectada:*

- *Conat: sinistres que afecten a una superfície inferior a una hectàrea.*
- *Incendi: tot foc igual o superior a una hectàrea.*
- *Gran Incendi Forestal (*GIF): subtipus d'incendi superior a 500 hectàrees.*

Per tant al nostre cas ens trobem en un Gran Incendi Forestal (GIF) ja que es compatibilitzen 3.270,6 hectàrees cremades.

2



¹ *Líneas Estratégicas para la Prevención de Incendios Forestales en la Comunitat Valenciana. Horizonte 2017-2020*

² *Plànol de la superfície afectada a l'incendi proporcionat pel Servei de Prevenció d'Incendis de la Generalitat Valenciana*

La magnitud de l'incendi i la repercussió social manifestada en aquesta desgràcia ha despertat la sensibilitat de la societat i ens hem vist comboiats a emprar una iniciativa de participació col·lectiva. Controlat l'incendi calia dinamitzar estratègies que pogueren canalitzar la solidaritat i les peticions d'ajuda que mostraven persones per tot arreu. Bé amb idees o suggeriments al voltant de la situació creada, bé mostrant la disponibilitat per futures accions de regeneració de la il·lusió perduda en aquell moment. Aleshores, com au Fènix sorgeix des del caliu incandescent aquesta iniciativa. Així doncs, es proposen dues línies de participació. La d'aportació d'idees al projecte i la del voluntariat. Amb la primera línia col·laborativa estem dissenyant un projecte amb propostes organitzades atenent a l'esborrany d'un document elaborat per la Direcció General de Prevenció d'Incendis Forestals de la Conselleria d'Agricultura, Medi Ambient i Canvi Climàtic al març del 2017 nomenat: Líneas Estratégicas para la Prevención de Incendios Forestales en la Comunitat Valenciana Horizonte 2017-2020.



Com que no tenim la preparació tècnica adequada ens hem de basar en treballs elaborats per experts que ens orienten. I del que acabem d'esmentar hem aprofitat les línies estratègiques d'actuació per tal d'ordenar totes les idees i propostes que ens estan arribant

Per completar la informació de tant en tant afegim alguns paràgrafs extrets del mateix informe

³Els Plans de Prevenció elaborats fins avui han aconseguit èxits en el control d'incendis de baixa i mitja intensitat, però no han aconseguit disminuir significativament el nombre d'incendis ni han pogut evitar episodis de mega incendis com els de l'any 2012. És necessari incidir en una prevenció orientada a la reducció d'ignicions i al suport d'oportunitats estratègiques, amb una gestió silvícola per a reduir la vulnerabilitat davant els grans incendis en un entorn social, econòmic i climàtic canviant.

Per tant, el vertader desafiament per a reduir els efectes negatius dels grans incendis passa per enfortir les mesures de prevenció, que han d'considerar-se com un conjunt de mesures dinàmiques i integrades en educació, preparació de la societat enfront del risc d'incendis, ordenació territorial i millora dels ecosistemes, vigilància i restauració de les muntanyes cremades prenent en consideració la prevenció de nous incendis. En aquest context, les línies estratègiques d'actuació plantejades són:-

³ Líneas Estratégicas para la Prevención de Incendios Forestales en la Comunitat Valenciana. Horizonte 2017-2020



- LÍNIA 1. Control d'ignicions i conciliació d'usos.*
- LÍNIA 2 . Sensibilització, conscienciació i participació.*
- LÍNIA 3 . Vigilància, detecció i capacitat sancionadora.*
- LÍNIA 4 . Infraestructures de prevenció per al suport de l'us mitjans d'extinció.*
- LÍNIA 5 . Gestió d'ecosistemes més resilientes al foc.*
- LÍNIA 6 . Productes agroforestals i rendibilitat dels serveis ambientals.*
- LÍNIA 7 . Actuacions post-incendi.*
- LÍNIA 8 . Recerca forestal i transferència de coneixement.*

2.-ANÀLISI DE LA SITUACIÓ⁴

		INFORME PROVISIONAL SUPERFICIES INCENDIO: Llutxent			
Fecha inicio:	06/08/2018				
Hora inicio:	14:37				
Hora de control:	*				
Nivel preemergencia:	3				
Perímetro de referencia:	pLlutxent_Sentinel				
Provincia:	Valencia				
T.M. afectados:		Ha	%		
	1 Ador	173,86	5,89		
	2 Barx	67,05	2,27		
	3 Gandia	891,86	30,21		
	4 Llutxent	1.029,38	34,86		
	5 Pinet	774,78	26,24		
	6 Quatretonda	13,18	0,45		
	7 Rótova	2,48	0,08		
	8 Palma de Gandia	0,01	0,00		
Superficie forestal afectada (*):		2.952,60	100,00		
Espacio protegido:					
	PNM El Surar	809,00	27,40		
	PNM Parpalló-Borrel	371,14	12,57		
	PNM Serra Quatretonda	3,00	0,10		
	UIC	2.149,11	72,79		
	Microrreserva Els miradors (Llutxent)	9,14	0,31		
	Microrreserva Pla de Junquera (Pinet)	19,17	0,65		
	Microrreserva Pla dels Tramussos (Gandia)	9,08	0,31		
Titularidad de los montes (**):					
	MUP				
	V016	8,83	0,30		
	V017	1.062,67	35,99		
	V020	759,37	25,72		
	V164	65,32	2,21		
	Particular	1.056,41	35,78		
Tipo estructural (***)					
	Arbolado	225,32	7,63		
	Arbolado (vegetación de ribera)	0,00	0,00		
	Desarbolado	2.694,90	91,27		
	Desarbolado (húmedal - saladar)	0,00	0,00		
	Desarbolado (vegetación de ribera)	2,62	0,09		
	Otras superficies forestales sin clasificar	29,76	1,01		
Otras superficies NO forestales afectadas:		97,57			
Observaciones:					
<small> Nota: (*) Casos calculados en base a la cartografía de suelo forestal del PATFOR. (**) Casos calculados en base a la última actualización de la cartografía de montes facilitada por la DGR. (***) Casos calculados en base a la cartografía de suelo forestal y existencias del PATFOR. </small>					

La Conselleria d'Agricultura, Medi Ambient, Canvi Climàtic i Desenvolupament Rural a través de la Direcció General de Prevenció d'Incendis Forestals ha realitzat el següent informe:

⁴ Dades sobre la superfície afectada a l'incendi proporcionades pel Servei de Prevenció d'Incendis de la Generalitat Valenciana

INFORME SOBRE POSIBLES MEDIDAS DE CARÁCTER MEDIOAMBIENTAL A REALIZAR EN LA ZONA AFECTADA POR EL INCENDIO DE LLUTXENT DEL 6 DE AGOSTO DE 2018.

ANTECEDENTES

⁵El día 6 de agosto de 2018 se produce un incendio forestal originado por la acción de un rayo y cuya superficie estimada provisionalmente supone 3.270,00 ha.

De la distribución de superficies afectadas podemos determinar que alrededor de 2.071,00 ha. son montes de utilidad pública (MUP) lo que supone el 64% de la totalidad de la superficie afectada por el incendio forestal, con la siguiente distribución de propiedad



MUP	ha	Pertenencia
V016	9,68	Ayuntamiento de Quatretonda
V017	1.207,74	Ayuntamiento de Llutxent
V020	783,86	Ayuntamiento de Pinet
V164	71,71	Ayuntamiento de Barx

Estos montes, aunque la propiedad es municipal, la gestión corresponde por Ley a la consellería con competencias en materia forestal.

Por parte del personal técnico de la Dirección General de Prevención de Incendios Forestales se han realizado varias visitas a la zona con el fin de comenzar a evaluar las actuaciones a realizar.

La primera visita tuvo lugar el 10 de agosto, para reconocer el ámbito de los términos municipales de Llutxent y Pinet, zona incluida en el catálogo de Montes de Utilidad Pública.

En la segunda visita se reconoció el entorno de las zonas urbanizadas afectadas por el paso del fuego en el término municipal de Gandia y el estado de las pistas forestales, vegetación, muros de mampostería, entre otros aspectos.

⁵ Informe sobre la superficie afectada a l'incendi proporcionat pel Servei de Prevenció d'Incendis de la Generalitat Valenciana



Por otro lado hay que tener en cuenta que conforme al Reglamento Orgánico y Funcional de la Conselleria d'Agricultura, Medi Ambient, Canvi Climàtic i Desenvolupament Rural corresponde a la Dirección General de Prevención de Incendios Forestal la realización de las actuaciones posincendio.

3.-OBJECTIUS

L'objectiu principal d'aquest projecte és **iniciar un pla obert i participatiu d'activitats, accions i tasques que fomenten i ajuden a reconstruir el paratge natural d'El Surar.**

Destaquem que és un projecte participatiu perquè es construeix amb la col·laboració de tota la gent que ho desitja. A més és obert perquè està sotmès a contínua revisió per tal d'anar incorporant el que es considere oportú i van consensuant-se les línies d'actuació més adequades.



Una de les peticions realitzades per gran part dels / de les col·laboradors/es és que estiga avalat per un consens polític local. Aquest projecte s'iniciarà el més aviat possible amb la finalitat de reforestar El Surar i així poder tornar a gaudir de d'aquest "Paratge Natural Municipal", és un Projecte amb un data d'inici però sense una data d'acabament. Per tant, al ser una idea a llarg termini resultaria convenient i fructífer, que independentment dels canvis polítics i organitzatius que puguin haver en un futur tant en l'Ajuntament de Pinet com en el de Llutxent, aquest



projecte continue endavant i aconseguir que aquesta proposta que va a dur-se a terme no es vegi afectada pels canvis de govern. Intenta respondre a les expectatives creades en un principi per l'allau del voluntariat. Després l'incendi, s'ha iniciat des de l'Ajuntament de Pinet i Llutxent una campanya de captació de gent voluntària per col·laborar desinteressadament en la reforestació, reubicació i tornada a la normalitat del paratge d' El Surar i els seus voltants. Aquest reclam a la ciutadania interessada en participar s'ha divulgat a través de diferents mitjans de comunicació.

A més ha de presentar-se i consensuar-se amb les institucions autonòmiques responsables del medi ambient. La plataforma adequada és la Mesa de Concertació que es constituirà el dijous 13 de setembre a l'Ajuntament de Llutxent. La Conselleria ha habilitat un espai d'intercanvi d'idees i suggeriments mitjançant l'anomenada Mesa de Concertació. Una oportunitat novedosa que permetrà fer arribar totes les veus de les associacions i particulars que destigen aportar la seua proposta. Amb aquest gest l'Administració reconeix la importància d'escoltar opinions de les persones més en contacte amb la zona afectada. Agrupacions que són coneixedores de les característiques dels indrets que formen aquest espai.

4.-PROPOSTES D'ACTUACIÓ ADAPTADES A DIFERENTS ÀMBITS

Entenem que abans de les actuacions caldrà dissenyar un pla de regeneració de l'entorn temporalitzat i zonificat que incloga gran part de les propostes presentades a continuació. Segons les característiques del sol s'hi proposaran actuacions.

LÍNIA 1. Control d'ignicions i conciliació d'usos.

- Revisar i actualitzar anualment el pla local de Cremes local.
- Emprar el material triturat en les activitats de neteja de la serra en el procés de compostatge municipal (illa de compostatge)
- Pla local de prevenció d'incendis forestals: resulta imprescindible i primordial la creació d'un Pla local de prevenció d'incendis, un protocol que ens permeti saber què hem de fer, com hem d'actuar i quins son els passos a seguir davant aquesta realitat. Llutxent el té demanat i Pinet?
- Cremes prescrites/controlades: Dissenyar amb aquesta tècnica una xarxa de tallafocs i pràctiques d'extinció aquest proper hivern amb el consell i suport del consorci de bombers forestals.

LÍNIA 2 . Sensibilització, conscienciació i participació.

- Refugi-Aula d'educació i investigació ambiental: a principis del passat mes de Juny d'aquest any els ajuntaments dels municipis de Pinet i Llutxent donaven per inaugurada i oberta l'aula-refugi d'educació i investigació ambiental on es permetia realitzar activitats tant de gaudiment com d'ensenyament dels



valors culturals i ambientals de l'espai natural de El Surar. La creació d'aquesta instal·lació tenia com a finalitat, a més, fomentar l'ús públic del paratge.

Per tant, considerant-se la seua funció important i fomentadora d'apropar la gent al medi ambient es promou l'idea d'impulsar de nou la seua creació. No obstant això, aquesta vegada tinguem pensat un nou model per a construir-la, fer-la o bé de pedra i calç o bé d'altre material sostenible (canyes, pall, fang...). El motiu pel qual s'ha optat per aquests materials es perquè a banda de ser més econòmics també son materials propis del entorn que ens envolta i que suposaria una remodelació dels models antics amb els quals es construïa anys enrere.

- Creació d'un viver municipal: Un projecte que pretén la creació i cria d'espècies vegetals per a plantar-ho en un futur a El Surar. Aquest projecte té una doble vessant: garantir el cultiu d'espècies que necessiten ser criades durant els primers anys a un hivernacle i promoure la sensibilització de la ciutadania i l'estima pel medi ambient.
- Projecte didàctic escola: Elaborar una unitat didàctica sobre el projecte Fènix. A més i en ella dissenyar i instaurar un projecte de replantació que permeta la participació en la plantà d'arbres i altres feines. El Col·legi Públic Àusias March de Llutxent ha mostrat la seua predisposició en participar. En aquesta línia també ha mostrat interès el IES Josep Ribera de Xàtiva. Potser un concurs de fotografia amb un lema referent al resorgiment de la natura al Surar podria ser interessant.
- Implicar a estudiants de l'extensió universitària de Gandia en la modalitat de Medi Ambient per realitzar projectes de final de curs sobre la regeneració de l'espai afectat per l'incendi.



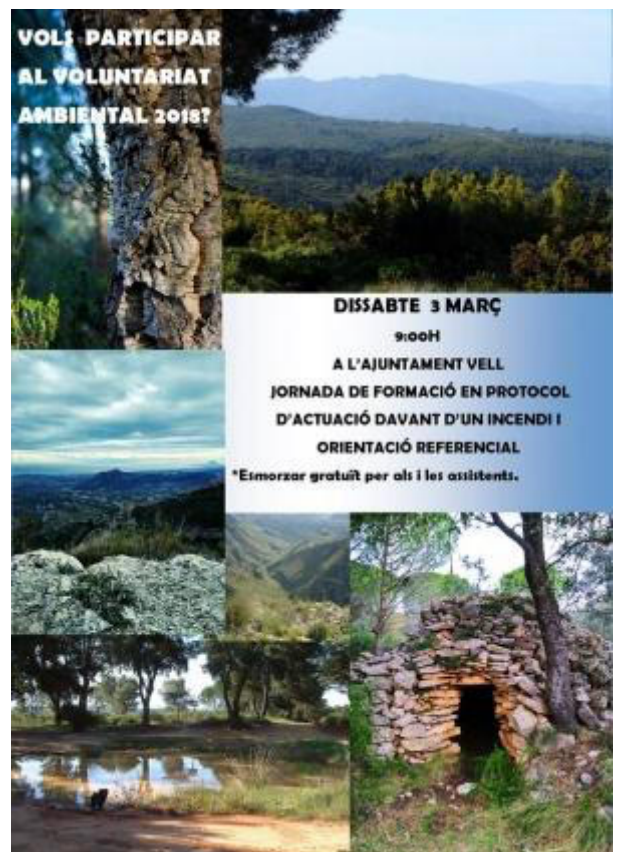
- Vídeo de sensibilització: per tal de fer conèixer a la ciutadania l'estat actual de El Surar per tal de prendre consciència i ser sabedors de la situació actual i quin és el punt de partida per a iniciar aquest projecte. Aquesta gravació que filmarem anirà acompanyada d'una melodia simbòlica.
- Jornades d'encontre del voluntariat Trobada amb tallers participatius (plantar arbre commemorant el dia, muntar caixes niu, fer boletes de fang amb llavors per als més menuts...)
- Recuperació de sendes dotant-les d'una personalitat botànica, fent una reforestació específica (senda dels fleixos, senda dels arborcers...) marcades amb distints arbres que puguen fer de punts de connexió de masses forestals.
- Senda amb un itinerari botànic didàctic on es contemplen amb senyalítica les 10 espècies botàniques més representatives del Surar. Les podria plantar el voluntariat.

-LÍNIA 3 . Vigilància, detecció i capacitat sancionadora.

- Continuar amb el voluntariat ambiental local formant-se en la línia d'actuacions del Projecte Fènix.

LÍNIA 4 . Infraestructures de prevenció per al suport de l'us mitjans d'extinció.

- Punts d'aigua: Crear pous d'aigua natural recollida de la pluja o de forma natural que servisquen de recurs en cas de necessitat. Construcció d'almenys tres basses per abastir als helicòpters amb una capacitat de 50.000 litres cadascuna. Ubicació de les basses: corral de bataller amb tomes per a les autobombes, pinar del pla de badanes, garrofer del cester.





- Creació d'una xarxa hidràulica que porte aigua del poble al Surar per abastir els camions autobomba. Teixir una ret de reg d'aspersor que ajuden a previndre incendis en èpoques de sequera i /o a sufocar-los.
- Pla de foment del manteniment d'àrees de discontinuidat mitjançant la recuperació de pastures, que poden tenir destinació ramadera o per a ús de la fauna silvestre o cinegètica. Aquest pla o programa inclouria diversos aspectes com a segells de qualitat, ajudes, estudi de les millors eines de gestió, etc. Cal remarcar la importància d'implicar a agents coneixedors de l'entorn com caçadors, llauradors. Custòdia del territori amb tots els agents implicats (caçadors, voluntariat, escaladors, agricultors...i repartiment de tasques de acord mutu).
- Ramat: formar un ramat de cabres que amb el seu pasturatge ajudaran a la creació de tallafocs naturals y que amb les seues defecacions promouran l'enriquiment del sòl per al creixement de noves espècies. Aquest ramat podrà ser qualificat amb una marca especial que produirà una carn amb un distintiu especial. Un pastor serà l'encarregat de la cuida i realització del ramat i d'aquesta tasca. Atents a les línies d'ajuda al pastoreig que establirà al proper any la Conselleria.
- Millora de camins pista forestal de la Catalana al Surar i el camí del Surar per la part de Pinet.





- Tallafocs o feixines de contenció a les zones arbrades.
- Inventari de material adient per atendre un incendi per a deixar-lo preparat per a una emergència.
- Proposar a l'Administració que prepare un protocol per emprar en cas d'incendi les màquines i material disponible en localitats properes al lloc on s'ha iniciat l'incendi.
- Activar un banc de llavors municipal adaptat a les espècies que ens interessa expandir.

LÍNIA 5 . Gestió d'ecosistemes més resistents al foc.

- Desenvolupament d'una línia d'ajudes a propietaris privats i municipals per al desenvolupament d'actuacions de millora de boscos prioritàriament en les àrees de major risc.



LÍNIA 6 . Productes agroforestals i rendibilitat dels serveis ambientals

- Establiment de la línia d'ajudes a inversions per a la transformació i comercialització de productes forestals.

LÍNIA 7 . Actuacions post-incendi.

⁶“En las últimas décadas apenas se han realizado actuación selvícolas para favorecer la regeneración de las áreas incendiadas, lo que ha conducido a formaciones vegetales desestructuradas y con elevada inflamabilidad, que aumentan el riesgo para nuevos incendios en ciclos de 5-10 años.

Dentro de las actuaciones post-incendio, y en función de la vulnerabilidad de las zonas quemadas, se incluirán medidas e indicadores sobre la gestión de la madera quemada. Se llevará un seguimiento de las actuaciones en superficie arbolada quemada, diferenciando entre sin tratamiento, con aprovechamiento in situ (apeo, trituración, construcción de fajinas) o aprovechamiento como biomasa total o parcialmente. Entrar con maquinaria pesada y cortar los árboles muertos en zonas recién afectadas por incendio, que en muchos casos son zonas muy sensibles a la erosión, se deberá restringir al máximo. La construcción de fajas con troncos para retener el suelo no se realizará de manera generalizada en toda la zona afectada por incendios, sino sólo en puntos o vertientes donde se pueda producir pérdidas de suelo. Deberá hacerse seguimiento del estado de la regeneración, y en su caso, de las actuaciones realizadas para mejorarlas y adaptarlas.

- Microsembres de gramínies: Busquen la retenció del sol per a diferents actuacions.
- Punts de connexió de masses forestals: una de les activitats lúdiques que pot desenvolupar-se a la muntanya i de la qual la gent de Llutxent, Pinet i voltants es partícip es el senderisme, per tant resultaria interessant i enriquidor la creació de sendes i rutes senyalitzades amb determinades espècies que permetran la orientació i reconeixement dels senders.
- Zones arbrades: crear una espècie de tallafocs natural amb els troncs que han caigut i disposar-los de manera que ajuden a retindre el sòl en temporades de pluges i així evitar el seu empobriment i erosió.
- Recursos humans per poder realitzar les tasques assenyalades (una altra brigada amb la consignació pressupostària corresponent).
- Resalveig i silvicultura (neteja d'arbres, podes selectives, etc..) Que es contempla a un pla i que a cada brigada/ grup de treballador/es extret de

⁶ Líneas Estratégicas para la Prevención de Incendios Forestales en la Comunitat Valenciana. Horizonte 2017-2020



parats de llarga duració vaja un tècnic que indique les tasques pertinents i les zones adequades.

- Restringir l'accés en cotxe a les pistes forestal excepte vehicles autoritzats. (atenció als boletaires).
- Pla de recuperació de Microreserves a càrrec de personal especialitzat.
- Plantació de sureres en el dia de l'arbre per part del voluntariat en zona propera a l'aula de la natura. Una per família assenyalant-la amb un pal i número quedant així apadrinada al llarg de l'any perquè a l'estiu es faça un seguiment i vaja regant-se.

Altres

- Ubicar en la serra una àrea on facilitar a les famílies escampar les cendres dels crematoris.

- "Land Art": El Land Art es un moviment d'art contemporani que promou la reflexió sobre la importància de preservar el medi ambient mitjançant majestuosos intervencions que transformen paisatges en obres d'art. A partir d'aquesta tècnica innovadora y conservadora es pretén impulsar la creació d'obres d'art a partir de les restes de El Surar que han quedat calcinades pel foc, com bé poden ser els tronc. Un exemple el tenim a la localitat de Xàbia, on l'artista Miguel Àngel Miguel que després de l'incendi que va haver en aquest municipi va crear el parc de Pinosol amb les escultures que realitzava.



Estes obres artístiques tenen una doble finalitat, per una banda aprofitar les restes de l'incendi i per l'altra banda crear un espai d'interès turístic que promoga als visitants a acostar-se de nou a la serra i publicite així de nou el paratge.



5.-PARTICIPANTS

ÀMBIT CORPORATIU

- SOMIVAL: La Societat Micològica Valenciana, entitat científica i de referència en el àmbit micològic.
- Pego Viu: un col·lectiu que ajuda a la conservació y cuida d'espais naturals y d'espècies autòctones.
- Institut José de Ribera de Xàtiva: aquest institut va proposar impulsar un projecte amb eixides a la zona cremada per tal de fer observacions i reflexions al respecte. A més a més, també es contempla la possibilitat de fer eixides per a la replantació i reforestació de El Surar.
- Caçadors: involucrar-se en la ubicació de sembrats i punts d'aigua per a crear uns faixa de protecció junt als llauradors.
- Grup d'Escalada:
- Consell Agrari: rebre ajudes per involucrar-se en espais de cultiu que ajuden a detindre el foc.
- Voluntariat ambiental: dinamització del Projecte Fènix.
- Escola Ausià .March : que participarà en el Projecte Fènix i la regeneració del Surar.

VOLUNTARIAT. DADES

Hem demanat a la ciutadania la seua participació en aquesta tasca tan important, podent oferir-nos la seua ajuda bé col·laborant en el voluntariat que es durà a terme pròximament o bé aportant idees que puguen ajudar-nos a la reforestació i rehabilitació de El Surar. La participació s'ha recollit mitjançant uns formularis que els ciutadans havien d'emplenar, bé amb les seues dades personals i les seues destreses, si el que volen es col·laborar com a voluntaris com hem dit abans o bé mitjançant un altre tipus de formularis més concrets i específic on detallaven en diferents apartats les característiques de la seua proposta. Aquest formularis podien deixar-se tant a la bústia que hi havia a L'Ajuntament de Llutxent com també enviar-se per correu electrònic.

Una vegada realitzada aquesta primera fase de recollida de formularis, per una banda hem obtés al voltant de 16 propostes, totes elles reals i adaptades a la situació i algunes d'elles coincidents, les quals s'han agrupat de forma argumentada, redactada i estudiada l'apartat anterior, on expliquem els diferents punts de treball que van a desenvolupar-se. un total de 8 propostes, , les quals hem tingut en compte i ens han ajudat a formar tot aquest projecte. Per altra banda, pel



que fa a la gent que s'ha inscrit com a voluntaris contem amb la quantitat de 100 persones, així com també de segur que tindran voluntat per participar aquells que estàn realitzat en voluntariat ambiental per les vesprades des de que va ocórrer l'incendi. Cal afegir que a aquest voluntariat també s'han inscrit i han mostrat un gest de voluntat per col·laborar el Col·legi Públic de Llutxent "Àusias March", el Institut José de Ribera de Xàtiva i la Societat Mitològica Valenciana.